

ENQUESTA *DIBARÒMETRE* A BARBERÀ DEL VALLLÈS

Informe de camp

Juliol de 2024





Índex

Objectius	3
Equip	4
Fitxa tècnica	5
Calendari	6
Qüestionari	7
Treball de camp	9
Observacions	10

Objectius

El Servei de Planificació i Avaluació de la Coordinació d'Estratègia Corporativa i Concertació Local de la Diputació de Barcelona està portant a terme el projecte **dibaròmetre**, que consisteix en la realització d'**estudis d'hàbits i percepció ciutadana als municipis de la província de Barcelona de més de 10.000 habitants** mitjançant enquestes.

En el marc d'aquest projecte, la Diputació ha encarregat a GESOP, empresa amb àmplia experiència en la matèria, la realització d'aquest estudi a **Barberà del Vallès**.

A continuació, GESOP explica com s'ha desenvolupat el treball de camp en aquest municipi.



Objectius

Equip

Fitxa tècnica

Calendari

Qüestionari

Treball de camp

Observacions

Equip

Equip tècnic

Direcció del projecte: Àngels Pont

Responsables tècnics del projecte: Dani Solís

Tècnic de processament de les dades: David Ingerto

Equip de camp

Coordinadora del treball de camp: Sara Hornero

Coordinadora adjunta del treball de camp: Thais Oviedo

Supervisors/es: 5 persones

Codificadors/es: 3 persones

Entrevistadors/es: 30 persones



Fitxa tècnica

Objectius

Equip

Fitxa tècnica

Calendari

Qüestionari

Treball de camp

Observacions

- **Tècnica d'investigació.** Entrevistes telefòniques assistides per ordinador (CATI), complementades amb entrevistes presencials al carrer assistides per ordinador (CAPI).
- **Àmbit geogràfic.** Barberà del Vallès.
- **Univers.** Població major d'edat resident en aquest municipi.
- **Grandària de la mostra.** 402 entrevistes. D'aquestes, 395 s'han portat a terme per telèfon i les 7 restants, presencialment.
- **Tipus de mostreig.** Quotes creuades de sexe i edat a proporcionals a la distribució real de la població.
- **Error de la mostra.** Sota el supòsit de m.a.s., màxima indeterminació estadística ($p=q=0,5$) i nivell de confiança del 95%, l'error mostral és del $\pm 4,9\%$.
- **Treball de camp.** Del 17 de juny al 2 de juliol de 2024.



Calendari

- **Preparació del treball de camp:** Del 7 al 10 de juny de 2024.
- **Sessió de formació de l'equip d'entrevistadors/es:** 10 de juny de 2024.
- **Treball de camp:** Del 17 de juny al 2 de juliol de 2024.
- **Supervisió de les entrevistes:** Del 17 de juny al 3 de juliol 2024.
- **Codificació:** Del 22 de juny al 4 de juliol de 2024.
- **Depuració de les dades.** Del 4 al 5 de juliol de 2024.
- **Tabulació dels resultats.** Del 4 al 5 de juliol de 2024.
- **Lliurament dels resultats:** 5 de juliol de 2024.

Objectius

Equip

Fitxa tècnica

Calendari

Qüestionari

Treball de camp

Observacions



Qüestionari

El qüestionari proporcionat per la Diputació consta d'una part fixa per a tots els municipis, una part variable a cada localitat i una pregunta sobre la importància d'un seguit de projectes que també varien segons el municipi. En el cas de Barberà del Vallès, no s'ha inclòs cap pregunta específica, més enllà dels projectes a valorar.

La durada mitjana de les entrevistes ha estat de 9' 26". En concret, les 395 entrevistes telefòniques han durat 9' 25" i les 7 entrevistes presencials 10' 24".

Objectius

Equip

Fitxa tècnica

Calendari

Qüestionari

Treball de camp

Observacions



Objectius

Equip

Fitxa tècnica

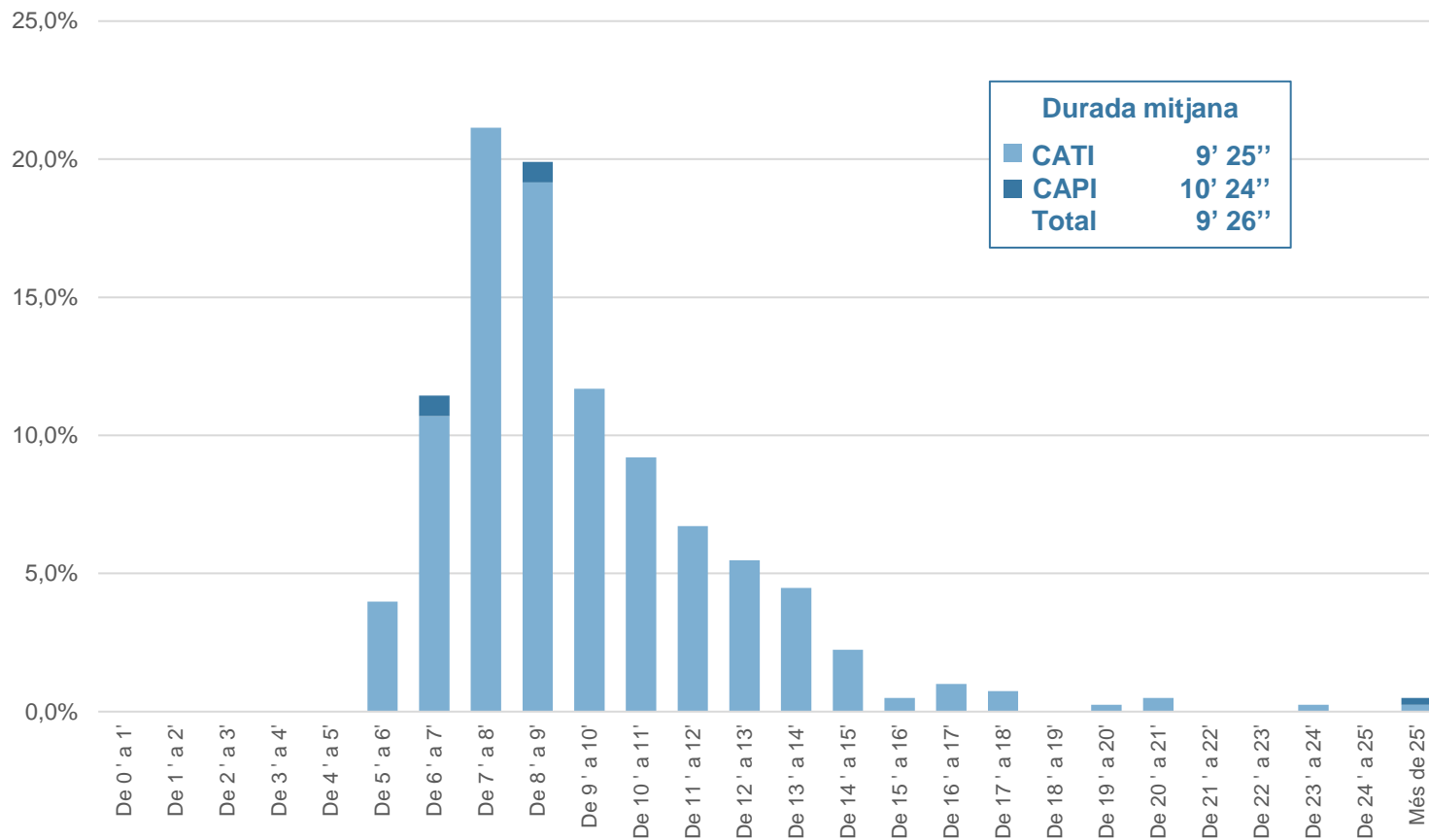
Calendari

Qüestionari

Treball de camp

Observacions

Distribució de les entrevistes segons durada





Treball de camp

Objectius

Equip

Fitxa tècnica

Calendari

Qüestionari

Treball de camp

Observacions

- **Dates de camp:** Del 17 de juny al 2 de juliol de 2024.
- **Horari de la realització de les entrevistes:** De 9.30h. a 21:45h.
- **Total entrevistes realitzades:** 402 entrevistes
 - CATI: 395 entrevistes.
 - CAPI: 7 entrevistes.
- **Entrevistes supervisades:** 30,1% del total.
 - CATI: 28,9% del total.
 - 23,3% mitjançant escoltes de les gravacions.
 - 5,6% mitjançant monitorització en directe.
 - CAPI: 100,0% del total.
- **Durada mitjana de l'entrevista:** 9' 26"
 - CATI: 9' 25"
 - CAPI: 10' 24"
- **Localització:** Barberà del Vallès.



Observacions

- El treball de camp de l'enquesta DIBARÒMETRE a Barberà del Vallès s'ha desenvolupat **de forma satisfactòria** i sense incidències importants.
- Donada la dificultat de contactar telefònicament amb algunes quotes concretes, sobretot **persones de 18 a 44 anys, especialment homes**, una part del camp s'ha dut a terme presencialment als municipis.
- Pel que fa al qüestionari:
 - A la **pregunta P1.5.** (*problema més greu del municipi*) ha calgut anar recordant a les persones entrevistades que només es demanava per un problema, el més important.
 - En iniciar-se el **bloc sobre la gestió municipal** algunes persones entrevistades portaven la dinàmica de valorar les diferents qüestions de 0 a 10 i tenien tendència a contestar amb aquesta mateixa escala les preguntes d'aquest apartat. L'equip entrevistador ha hagut d'aclarir la nova escala en aquest bloc de preguntes.
 - A la **pregunta P4.4.** (*quina valoració faria vostè en una escala del 0 al 10 de l'oficina d'atenció a la ciutadania?*) una part significativa de les persones entrevistades ha dit que no la coneixia, per la qual cosa no ha sabut valorar-la.

Objectius

Equip

Fitxa tècnica

Calendari

Qüestionari

Treball de camp

Observacions



Objectius

Equip

Fitxa tècnica

Calendari

Qüestionari

Treball de camp

Observacions

- A la **pregunta P4.5.** (*vostè alguna vegada ha fet algun tràmit de l'ajuntament per internet (on-line)?*), es va donar la instrucció d'acceptar com a tràmit online el fet de demanar per internet una cita presencial si la persona entrevistada així ho considerava. En aquests casos, quan després es demanava valorar el tràmit, l'equip sovint havia d'aclarir que el que s'havia de valorar era el fet de demanar per internet la cita i no el tràmit presencial posterior.
- A la pregunta **P5.1.** (*quin mitjà de transport fa servir més sovint en els desplaçaments que fa dins del municipi?*), sovint calia remarcar i repetir amb insistència que només es preguntava pels desplaçaments dins del municipi, ja que algunes persones entrevistades tenien tendència a parlar de tots els desplaçaments en general.
- La pregunta **P5.2.** (*quines condicions s'haurien de donar perquè vostè deixés de fer servir el cotxe / la moto?*) a vegades no s'acabava d'entendre per part d'algunes de les persones enquestades, que requerien algun aclariment per part de l'equip d'entrevistadors/es.
- A les preguntes **P9.1, P9.2 i P9.3** (*digui'm si us plau si considera que els següents projectes són molt, bastant, poc o gens importants pel seu municipi*), sovint calia remarcar que es preguntava pel grau d'importància, ja que molts/es enquestats/des responien per la valoració del projecte en sí.
- A la variable **L9.6** (*em podria indicar alguna obra o servei del seu municipi que s'hagi fet o es faci en col·laboració amb la Diputació de Barcelona?*), sovint calia remarcar que es demanava només una resposta, perquè algunes persones tenien tendència a dir-ne més d'una.

GESOP

Gabinet d'Estudis Socials i Opinió Pública, S. L.

c/ Provença 385-387 entresol 1a 08025 Barcelona

Tel. 933 000 742

www.gesop.net

www.twitter.com/_GESOP