



LA COVID-19 VERS L'AUTONOMIA PERSONAL

RESUM EXECUTIU

Juliol 2020

GESOP

GESOP, Gabinet d'Estudis Socials i Opinió Pública, S. L.
c/ Provença 385-387 entresol 1a - Barcelona • 08025 - Tel. 93 300 07 42 • www.gesop.net • www.twitter.com/_GESOP



OBSERVATORI
DISCAPACITAT
FÍSICA



**COCEMFE
BARCELONA**



Objectius

- Analitzar l'**impacte social de la Covid-19** en la vida quotidiana de les persones **amb discapacitat i malalties cròniques** a l'Àrea Metropolitana de Barcelona.
- **Detectar el canvi de necessitats** de les persones amb discapacitat i malalties cròniques, per poder dotar de les eines necessàries als municipis i adaptar els serveis i equipaments que s'hi adrecen.

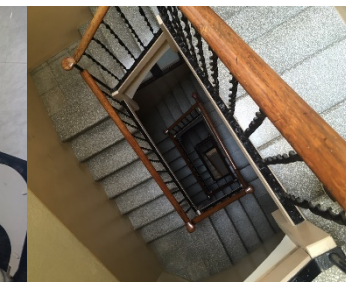
Metodologia

- La metodologia ha estat **qualitativa** a través d'entrevistes etnogràfiques d'aproximadament dues hores de durada
- S'han fet un total de **10 entrevistes** a persones amb diferents patologies, de diferents gèneres i edats
- Les entrevistes inclouen una part **d'entrevista en profunditat** semiestructurada i una part **etnogràfica composta per fotos/vídeo** de la llar i/o **audioldiaris**.

Situació prèvia a la COVID

La situació prèvia de les persones amb discapacitat **determinarà l'impacte que la COVID té en els diferents col·lectius de discapacitat en general, i específicament de forma individual en cada persona. És a través de la intersecció de dos tipus de variables** que caldrà mesurar l'impacte:

- **Aspectes relatius a la discapacitat.** La vivència subjectiva és d'una **gran diversitat** i es veu afectada per diferents dimensions: grau de discapacitat reconegut, limitacions en l'autonomia i la vida quotidiana, antiguitat/cronicitat, oscil·lacions/afectacions, pluridiscapacitat, reconeixement social i afectacions sistema immune
- **Aspectes de context i personals.** Adquireixen més importància pel que fa al **condicionament de la vida quotidiana** i a la vivència de la discapacitat: xarxa afectiva, recursos econòmics, despeses de la llar (lloguer...), situació professional, suport extern, accés a vehicle, persones a càrrec, gènere, edat, formació, autopercepció. **La xarxa afectiva/convivència i els recursos econòmics són els aspectes que adquireixen més rellevància en el benestar i la satisfacció vital.**



De la combinació de les dues dimensions i les diferents variables en sorgeix una **escala de satisfacció**. Dels més satisfets als menys satisfets. **La insatisfacció és més habitual en persones que viuen soles i/o que tenen problemes econòmics i/o persones que tenen problemes de mobilitat.**

SATISFACCIÓ, ACCEPTACIÓ, NECESSITATS COBERTES

Més habitual en:

- Persones en situació de discapacitat estabilitzada.
- Persones jubilades.
- Pis en propietat.
- Conviuen en parella o amb fills adults.
- Persones sense problemes de mobilitat.

SATISFACCIÓ, ACCEPTACIÓ, VULNERABILITAT OBSERVADA

Persones que declaren una satisfacció vital elevada però que mostren una situació de vulnerabilitat elevada (aïllament creixent, empitjorament de salut, problemes econòmics)

Més habitual en:

- Persones que viuen soles.
- Persones sense fills/xarxa afectiva pròxima.
- Pis no de propietat. Ingressos insuficients per a residències.
- Persones +65 anys.

INSATISFACCIÓ, DÈFICIT, CERTA PREOCUPACIÓ

Més habitual en:

- Persones en actiu.
- Sense prestació.
- Baixa formació.
- Sense feina o inestabilitat laboral.
- Ingressos baixos/insuficients per a la vida quotidiana.
- Amb altres discapacitats a la llar (fill, marit).
- Dificultats creixents en la mobilitat.
- Persones que viuen soles.

**MÉS EN PERSONES QUE VIUEN SOLES O QUE TENEN PROBLEMES ECONÒMICS
MÉS EN PERSONES AMB DIFICULTATS DE MOBILITAT**



L'administració i els serveis sanitaris formen part de la vida d'aquest col·lectiu. Tenen una **opinió crítica de l'administració** (descoordinació, tràmits difícils, ajudes pobres...) i **positiva dels serveis sanitaris**. **La relació amb associacions és més informal i per alguns esporàdica**, vinculada a la informació o orientació per fer tràmits, la inserció laboral (ONCE) o al suport afectiu (Amics de la gent gran).

| ADMINISTRACIÓ | SANITAT | ASSOCIACIONS |
|--|---|--|
| <ul style="list-style-type: none"> • Poca informació/assessorament el el procés de reconeixement. • Procés difícil: llarg i requereix molts tràmits, poc clars, coneguts. • No coordinació entre les diferents administracions (Estat i Generalitat). • Prestacions considerades insuficients, en especial persones en actiu. • Dificultat per accedir a residències o pisos assistits (llistes d'espera de més de 3 anys). | <p>L'atenció mèdica es valora de manera molt positiva, inclús quan poden haver succeït errors mèdics.</p> <p>Es valora tant l'existència i cobertures de la sanitat pública com els professionals de la mateixa, amb qui es té una relació freqüent, en ocasions de molt llarga durada.</p> | <p>Les associacions de malalties sovint tenen un paper clau en la orientació pel reconeixement de la discapacitat, sobre tot al principi del diagnòstic, en especial en malalties menys freqüents (lupus vs artrosi, per exemple).</p> <p>Un altre ús molt valorat és la inserció laboral (ONCE, COCEMFE).</p> <p>Més minoritari són els usos de les entitats per a activitats socials o de rehabilitació, depenent en especial de la ubicació i la proximitat a la llar.</p> <p>Es menciona amb agraïment el voluntariat d'Amics de la Gent Gran, tot i que en tots els casos els voluntaris han interromput el servei.</p> |

L'arribada de la COVID-19

L'arribada de la **COVID-19** i el confinament va generar **tristor** pel que estava passant i **angoixa** per la incertesa i el canvi sobtat que va representar en la vida quotidiana d'aquestes persones. A això s'hi suma la **incertesa** dels recursos econòmics, que directament o indirecta alguns han vist afectats. És una sensació que es veu generalitzada, que **no només els afecta a ells sinó al conjunt de la societat**.

Però sí que hi ha **altres aspectes** més **vinculats al fet de tenir una discapacitat** que la COVID ha portat o ha accentuat, principalment de caire negatiu:

- Sentiment de **por d'emmalaltir**, de necessitar anar al metge.
- **Pèrdua dels serveis assistencials**
- **Pèrdua del to muscular**
- **Agreujament dels problemes de mobilitat**
- Més **soledat** (especialment de les persones que viuen soles)

IMPACTE NEGATIU

Salut mental, ansietat

Salut física

Ingressos, feina

Serveis assistencials

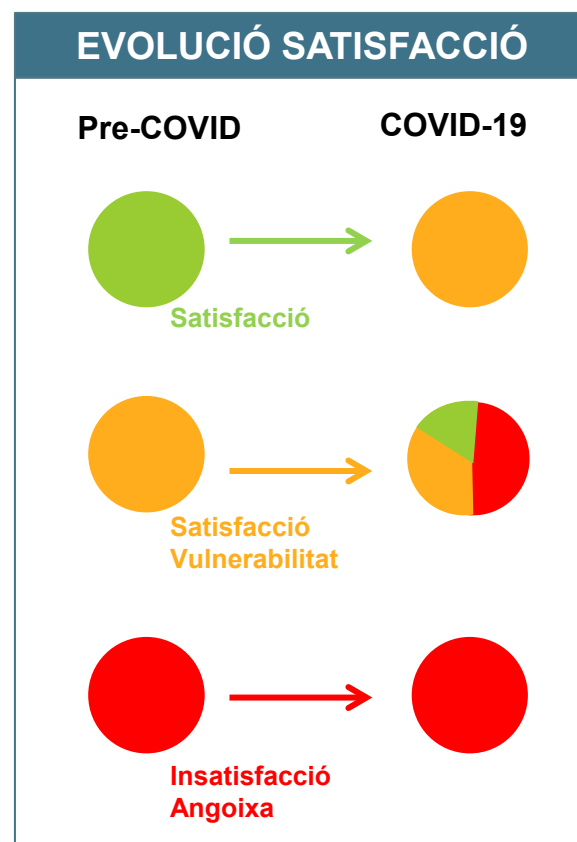
Tràmits

Hi ha, però, **alguns aspectes positius** d'aquest període, com per exemple: poder estar més amb la família, l'ús de la tecnologia per mantenir el contacte (xarxes socials), recuperar espais perduts, xarxes de suport del veïns o serveis extres dels serveis socials (com per exemple el servei de menjar preparat).

L'etapa del **confinament** va ser la més dura, però no únicament. **La incertesa continua després** tot i que la possibilitat de sortir al carrer i recuperar algunes de les activitats quotidianes (passeig, compres, gestions) ha alleugerit la pressió emocional provocada per la pandèmia. Així les persones entrevistades mostren:

- **Por als contagis i indignació** amb aquells que **incompleixen les recomanacions** en els espais públics. Se senten més vulnerables
- **Molestos per no haver comptat amb el col·lectiu** a l'hora de dissenyar les franges horàries o els usos dels espais públics
- Incertesa (dels actius) en el moment i la forma de tornar **al món laboral**

La COVID ha afectat negativament la satisfacció vital dels diferents col·lectius, però de forma diferent. **Com més vulnerable** (més sol, menys ingressos, menys mobilitat) **més insatisfacció i més angoixa ha provocat la pandèmia. S'incrementen, doncs, les desigualtats.**

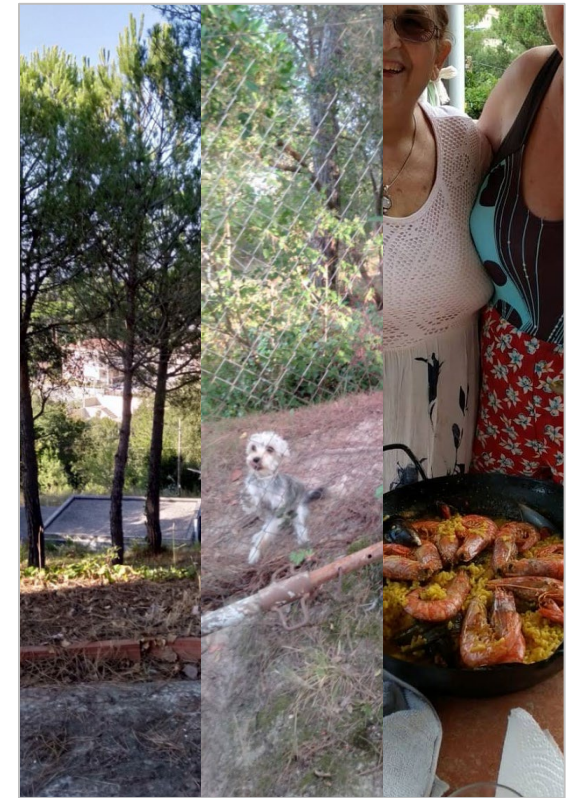


Les expectatives de futur

Les expectatives de futur **són incertes**, i els entrevistats les reben millor o pitjor en funció de la vivència dels últims mesos, **millor els que han estat acompanyats i pitjor els que han estat sols**. El que és **comú a tots és la por al contagi** vinculada al sentiment de vulnerabilitat que tenen.

Les demandes posen l'accent amb les qüestions en les que se senten en condicions de desigualtat, i que la situació de la COVID no ha fet més que accentuar. La pandèmia ha de servir per **obrir noves oportunitats** d'actuació en aquests àmbits:

- Facilitar els tràmits i les gestions, millorar la informació. Assessorar i acompanyar en la defensa dels drets d'aquestes persones, en especial en situacions de serveis virtuals/telemàtics.
- Iniciatives en l'àmbit laboral, més ajustades a necessitats particulars.
- Ajudes centrades en els habitatges, específicament pel seu condicionament i accessibilitat a nivell econòmic.
- Facilitar la mobilitat, específicament a través del transport privat.
- En la salut, destaquen l'atenció al cos i tenir facilitats per contactar amb la natura.
- En l'oci es demana afavorir activitats diverses i que creïn xarxa relacional.



El **reconeixement és un demanda implícita d'aquest col·lectiu**, i les administracions, de les quals se senten desatesos, un dels principals actors per canalitzar-ho. Les administracions haurien d'empatitzar amb aquestes persones buscant facilitar els seus serveis, flexibilitzar els tràmits i comunicar millor la informació.

Des del punt de vista de les associacions, **hi ha diverses línies on es pot actuar, però és evident que les tecnologies i la seva extensió són un bon instrument per aproximar les entitats i el col·lectiu.**

El següent quadre resumeix les demandes, en general i específicament pels diferents àmbits d'actuació prioritària:

| | General | COVID-19 |
|-------|--|---|
| SALUT | <ul style="list-style-type: none"> • Més suport econòmic en equipament i medicines. • Serveis subvencionats d'odontologia. | <ul style="list-style-type: none"> • Mantenir els serveis de visites i gestions telemàtiques quan sigui adient (estalvi de temps i desplaçaments). • Més serveis relacionats amb la salut del cos/estat físic: massatges, exercicis, per combatre el sedentarisme. • Afavorir el contacte amb la natura de les persones amb discapacitat per a millorar la seva salut física i mental. • Seguretat d'atenció correcta i segura en cas de necessitat. |



| | General | COVID-19 |
|---------------|---|---|
| ÀMBIT LABORAL | <ul style="list-style-type: none">• Promoure/donar suport a entitats que promoguin inserció i desenvolupament laboral de qualitat. | <ul style="list-style-type: none">• Protecció específica per a persones amb discapacitat en situacions d'ERTE i atur.• Promoure feines telemàtiques per a persones vulnerables. |
| MOBILITAT | <ul style="list-style-type: none">• Millorar el servei de taxi subvencionat (més taxis). | <ul style="list-style-type: none">• Considerar certes mesures per a facilitar que persones amb discapacitat puguin fer servir vehicles privats (aparcament a destí,...) com a més segurs (i facilitant també la mobilitat). |
| TRÀMITS | <ul style="list-style-type: none">• Reconeixement discapacitat: tràmits més àgils, senzills i transparents. Més acompanyament.• Reconeixement a les persones cuidadores (prestació,...). | <ul style="list-style-type: none">• Opcions senzilles no presencials. |
| | <ul style="list-style-type: none">• Serveis d'assessorament legal, suport en la defensa de drets | |



| | General | COVID19 |
|------|---|--|
| LLAR | <ul style="list-style-type: none">• Ajudes per condicionar llars on hi viuen persones amb discapacitat i mobilitat reduïda.• Suport en la recerca habitacional adient (residències, pisos de lloguer adaptats a preus econòmics, suport en mudances,...) en aquelles persones més vulnerables. | <ul style="list-style-type: none">• Considerar ajudes/subvencions al lloguer per a persones amb discapacitat en situació de precarietat econòmica. |
| OCI | <ul style="list-style-type: none">• Dissenyar ocis alternatius i diversos per a persones grans (amb i sense discapacitat).• Promoure cohesió social als edificis i als barris. | <ul style="list-style-type: none">• Comptar amb les persones amb discapacitat per donar suport a altres membres vulnerables si ho desitgen. |

GESOP

Gabinet d'Estudis Socials i Opinió Pública, S.L.

C/ Provença 385 entresol 1a 08025 Barcelona

Tel. 93 300 07 42 www.gesop.net

www.twitter.com/_GESOP